

幸有会記念病院

入院案内



〒262-0013

千葉県千葉市花見川区犢橋町77-3

代表電話 043 (259) 3210

ファクシミリ 043 (257) 3366

www.koyukaihp.com

1 入院手続

- 手続場所：本館1階受付
- 入院誓約書：署名捺印のうえ、受付にご提出ください。
- 健康保険等の種類により、下記のとりの入院保証金をお預かりします。
- 入院保証金は、退院の際にご精算いたしますので、当院からお渡しする「保証金預り証」は大切に保管し、退院会計時に、受付にご提出ください。

入院保証金

健康保険をご利用の方 …… 3万円
交通事故・労災・自費の方 …… 10万円
生活保護の受給者 …… 0円

※ 加入している保険を証明する書類を入院時にご提出ください。限度額適用認定証・標準負担額減額認定証・特定疾病療養受療証・指定難病受給者証・重度心身障害者医療費受給券等をお持ちの方は、あわせてご提出ください。ご入院中に加入保険の変更や資格喪失があった場合は、すぐに受付までお知らせください。

2 費用・付添・病室

- 費用は、医療費・食費・室料差額からなります。
- 入院費は毎月10日毎に計算し、請求しております。そのつどご精算ください。
- 銀行振込に対応しております（クレジットカード・電子マネーには対応していません）。
- 請求書の発行は、行っておりません。
- 領収書は、各種手続の際に必要です。保管することをお勧めいたします。
- 会計が可能な時間は、木曜・日曜・祝日を除く、午前9時から午後5時までです。
- 個室の一部をご利用の際は、室料差額を申し受けます。料金については、掲示または料金表をご参照ください。
- 入院期間中の病室の変更のご希望は、病棟看護師またはクラークまでお申し出ください。

※ 室料差額は、一日単位(0時～24時)の金額です。ご入室時間(ご利用時間)に関わらず、1日分として計算します(宿泊施設等の計算方法とは異なります)。

※ 別途、日用品のレンタル料金が発生します。

お部屋のタイプ(個室・2人床等)のご希望をうかがっております。当院は一般病院であり、病室ごとに特定の用途が定められており、届出を行っています。このため、患者さんの状態・他の救急患者さんの受入等により、病棟・病室・病室内の位置は病院が決定し、特に予告無く変更となることがあります。この際、お電話での都度連絡は行っていませんので、予めご了承ください。

当院は、健康保険法に基づく看護体制を実施しており、入院患者さんに対する付き添いは原則としてできません。なお、ご病状や、家族のご要望によっては、この限りではございません。ご家族のご要望により付き添いを実施したい場合は、病院の許可が必要となります。看護師までお申し出ください。構造上、付き添いが可能な病室のタイプには限りがございます。

特別個室S

約25㎡ 定員1名 料金 25,000円

設備：シャワー・トイレ・洗面・クローゼット・冷蔵庫・無料テレビ・ブルーレイプレイヤー・セーフティーボックス



3 お持ち物

- 加入中の保険を証明する書類（マイナ保険証等）
- 限度額適用認定証・標準負担額減額認定証・特定疾病療養受療証・指定難病受給者証・重度心身障害者医療費受給券等（お持ちの方のみ）
- 印鑑
- 保証金
- (お持ちの方のみ) お薬手帳
- (お持ちの方のみ) 常用薬
- (必要な方のみ) 電動シェーバー

※ 院内の清潔の管理等の目的により、寝具・タオル類・ティッシュペーパー・歯ブラシ・ウェットティッシュ・紙おむつ等の、看護・介護に必要な身の回りの品は、外部の専門委託業者を通じ、当院内でご準備しております(別途費用が必要です)。

※ 院内には、不特定多数の方が出入りいたします。貴重品や多額の現金のお持ち込みはご遠慮ください。お持ち物にはなるべく記名を行い、私物は自己責任のもと管理をお願いいたします。万一の盗難・紛失・破損の際には当院は責任を負いません。

4 診療・看護体制

- 夜間・外来休診日・主治医が不在の時間帯は、当直医または代理の医師が診療にあたります。
- 看護師の勤務態勢は二交代制になっています。

5 ご面会

- 各種の感染症対策等のため、面会の体制は随時変更されます。あらかじめ当院ホームページや掲示物でご確認をお願いいたします。
- 感染症を疑われる症状(発熱・嘔吐・下痢など)がある方の面会はできません。
- 重症患者さんや免疫力が低下している患者さんは、感染を受けやすい状態になっていますので、病室によって予防衣の着用などが必要です。病院の指示をご確認ください。
- 面会時は、常時不織布マスクのご着用が必要です。また、ご面会直前の手指消毒を行ってください。
- 持ち込んだ飲食物を許可無く飲食させることを、かたく禁止いたします(誤嚥・窒息・薬剤との相互作用による生命の危険があります)。

6 退院手続

- 退院前日等に入院費の概算をお知りになりたい方は、お申し出ください。
- 退院時刻は、午前は11時ごろ・午後は3時ごろの時間帯が、混雑が少なく、お勧めいたします。
- 木曜・日曜・祝日にご退院される方は、原則として翌外来営業日に会計をお済ませください(会計担当の職員が不在の為)。

※ 入院費は、高額療養費制度(支払った金額が後日還付される制度)の利用が可能な場合があります。

7 安全のために

災害時

- 職員の指示に従って避難してください。
- 避難する際は、荷物を持たないでください。
- 火災時に避難する際は、タオル等で口と鼻を覆ってください。できる限り背を低くしてください。

個人の尊厳と危険防止の兼ね合い

- 患者さんの状態によっては、入院中に徘徊・転倒・転落が生じることがあります。行動制限(身体的拘束・抑制)を実施することがありますが、必要最小限に留めています。多少のリスクがあっても、個人の尊厳を重視しております。また、これを行っても上記の事象を完全に防げるわけではありません。別途、同意書をもとにご説明いたします。
- ご不安な点がございましたら、病棟看護師にご相談ください。ご家族の付き添いを検討させていただきます。

急変時・症状悪化時の対応

- 別途、ご説明いたします。

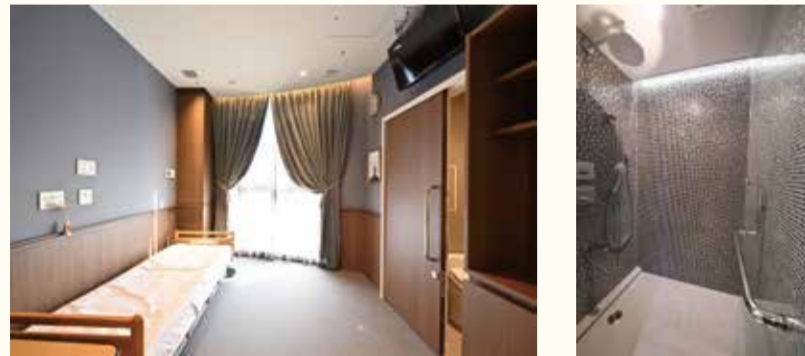
院内感染防止について

- 職員は、院内の規定に沿った院内感染防止に努めております。院内には様々な病原体をもった患者さんが入院しており、患者さんの免疫力やご病状によって、他の患者さん・無症状のご面会者様・職員からの院内感染を完全に防ぐことはできません。このリスクは、個室よりも相部屋が高まります。

特別個室A

約15㎡ 定員1名 料金 15,000円

設備：シャワー・トイレ・洗面・冷蔵庫・無料テレビ・ブルーレイプレイヤー・セーフティーボックス



個室B

約10㎡ 定員1名
料金 4,000円

設備：ミニ洗面台



個室C

約10㎡ 定員1名
料金 3,500円



8 病状説明

- 本項は、患者さんご本人の意思疎通が難しい場合についてのご説明になります。
- 患者さんの病状や社会的背景は様々であるため、病状説明の機会を、当院から定期的または一律に（例えば入院翌日・数日後・数週間毎・数ヶ月毎に）ご連絡することは行っておりません。
- 病状の一定以上の変化（いわゆる急変時など）・一定以上の侵襲的な処置や輸血が必要なとき・転院や退院のご相談時には、当院からご連絡を差し上げますが、これら以外に随時の病状説明をご希望の場合は、ご家族等の側から、電話等でお申し込みください（当院からご連絡することはありません）。
- ご面会の際などに、看護サイドより現状について随時簡易な説明を行うことは可能です（経過や治療方針に関する詳細なご説明に関しては、即時の対応が難しいことがあります）。

9 入院生活

皆さまが気持ちよくご療養いただけるよう、よくお読みください。

- ### 一般的な事項
- 他の病室や、スタッフステーション等への立入は禁止です。
 - 電気機器（携帯電話の充電器・パソコン・電気シェーバー等）を持ち込まれる場合は、看護師にお申し出ください。
 - 患者さん同士のトラブルには、病院は関知いたしません。

- ### テレビ
- 特別個室S/Aタイプには、テレビが設置されています。その他の部屋にご入院中の場合は、有料テレビ（プリペイドカード式）のご準備がございます。カードの販売機は、2階・3階病棟内がございます。使用を開始したテレビカードの残額返金はできません。
 - 消灯時間を過ぎましたら、使用をお控えください。
 - 個室を除きイヤホンをご利用ください。

- ### 電話
- 携帯電話は常にマナーモードに設定し、特に指示がある場所では電源をお切りください。
 - 携帯電話で通話の際はマナーをお守りください。
 - 公衆電話は本館1階にあります。

- ### 無線LAN
- パソコンやスマートフォンでの使用を想定し、建物内に無線LANを配置しています。

ID: koyukaiguest / Pass: 12341234

- セキュリティの管理は自己責任でお願いします。
- 一部、電波が不安定なお部屋がございます。安定した通信をご希望の方は、各自で通信機器をご準備願います。

- ### 自動販売機
- 院内には売店がありません。
 - 食料品・雑貨の自販機は、新館1階にあります。
 - 飲料の自販機は、新館1階・新館2階デイルーム内・新館3階C病棟内にあります。電子マネーの利用が一部で可能です。

- ### ラウンジ
- 新館2階にあります。
 - 気分転換やご面会等の際にご利用ください。

- ### 外出・外泊について
- 外出・外泊には、主治医の許可が必要となります。「外出・外泊許可証」に必要事項をご記入のうえ、病棟看護師にお申し出ください。
 - 帰院が遅れる際には、必ず帰院予定時刻までに病棟看護師にご連絡ください。ご連絡が無い場合は、状況によって所轄の警察署に連絡いたします。

禁止事項（守られない場合、即座にご退院いただきます）

- 正当な事由なく、病院からの療養に関する指揮に従わない
- 敷地内での喫煙・火気の使用
- 飲酒・無断外出・無断外泊
- 大声・暴言・暴力・強要や、非常識な病状説明の要求
- 貴重品・タバコ・ライター・刃物・引火しやすいもの・生き物（ペット）・大きな音が出る物・臭いの強い物品・違法な物品の持込み・違法行為・迷惑行為
- 病室内の壁等への、張り紙・落書き・ピンや釘等の使用
- 器具・備品・寝具・病衣等を、破損・汚損・紛失し、弁償・申告しないこと

- ### 自家用車
- 都心からの所要時間は30分強です（混雑が無い場合）。
 - カーナビを利用しますと、「武石インター」の利用を指示されることがありますが、「千葉北インター」が最寄りです。
 - 駐車場内での事故や盗難につきましては、病院は責任を負いかねます。
 - 駐車場のご利用は無料です。（長期間の駐車はできません）



11 その他

- ### 栄養指導
- 管理栄養士が、患者さんやご家族に対し、栄養指導を行います。食事療法は、実際に調理を行う方のご協力が必要です。ご希望の方はお申し出ください。
- ### 患者さんサポート体制
- 病状・介護連携・社会復帰の方策・医療費など、患者さんが心配なく治療に専念し、快復後の健康的な生活を送るためのご相談を、受け付けております。
 - 患者さんサポート相談窓口（本館1階「受付」に向かって左側）にお声がけください。受付時間は、外来診療時間となります。
 - 1階受付前に、ご意見・ご感想箱を設置しております。

- ### 病室内のモニターカメラ
- 一部の病室には、病状をスタッフステーション内で観察するためのモニターカメラが設置されています。設置されている病室は、病棟内に表記してございます。

12 アクセス

- ### JR 稲毛駅東口付近からの送迎バス
- JR 稲毛駅東口付近（京葉銀行稲毛支店・稲毛とらのこ産婦人科の建物近く）から、シャトルバスを運行しております。
 - 所要時間は約15～20分間です。
 - 料金は無料です（なお、タクシーですと 2,500円程度です）。
 - 出発時刻になりましたら予告なく出発いたします。
 - 天候や交通事情のため、時刻表どおりに運行できない場合があります。
 - なお、JR 東京駅からJR 稲毛駅までの所要時間は、約35分間です。



本書に記載の事項で、ご不明な点がございましたら、お早めにご相談ください。本書に記載等の、当院からの注意・指示事項を不遵守の場合、即座に退院していただくとともに、保険医療機関及び保険医療負担当規則（省令）に従い、意見を付して全国健康保険協会または当該健康保険組合に通知いたしますので、予めご了承ください。

10 スケジュール

- ### 起床と消灯
- 起床時刻：午前 6 時
 - 消灯時刻：午後 9 時

- ### 食事
- 朝食：午前 7 時 30 分
 - 昼食：午前 11 時 30 分
 - 夕食：午後 6 時

- ### 内服・外用
- 病院の指示に従い投薬をお受けください（病院側が指示した薬剤以外は服用・使用しないでください）。
 - 入院前から利用している薬剤がございましたら、入院時にご持参いただき、看護師・薬剤師にお知らせください。

- ### 入浴・シャワー浴（許可のある場合のみ）
- 特別個室S/Aを除き、共用スペースのご利用となります。
 - 必要な物品は外部委託業者の準備品に含まれています。
 - ドライヤーは病院からお貸しいたします。
 - 特別個室S/Aにご入院中で、シャワーキャップ・コットンセットをご利用の際はお申し出ください。

index

入院手続	1
費用・付添・病室	2
お持ち物	3
診療・看護体制	4
ご面会	5
退院手続	6
安全のために	7
病状説明	8
入院生活	9
スケジュール	10
その他	11
アクセス	12